

令和4年度事業報告

東京都人材支援事業団（以下「事業団」という。）は、地方自治振興事業や社会福祉促進事業等を通じて、都政の円滑な運営に協力するとともに、会員に対する福利厚生事業と人材育成事業を実施し、会員を生活と仕事の両面から総合的にサポートしています。

一方で、公益法人制度改革関連法が施行されたことに伴い、事業団は、収支バランスの見直しや関連法令の規制対象となる事業の見直しを行い、行政庁から移行認可を受け、平成25年4月1日に一般財団法人に移行しました。また、一般財団法人移行後も会員の働く意欲と能力の向上を目指し、会員ニーズに即した自律的な事業構築・見直しや不断の業務改善に取り組み、人材支援型の事業を推進しています。

令和4年度における事業の実績は以下のとおりです。

I 一般会計

1 地方自治振興事業

地方自治振興のため、青少年の都政に対する意識と地域への関心を深めることを目的とした「作文コンクール」や、都民の方々が優れた芸術文化や音楽に触れ、心や暮らしに潤いをもたらす機会を提供するため「都民参加企画」を、公益事業として実施しました。

また、都民参加企画を実施した各会場では、来場者の皆様に、東京都が取り組んでいる事業を紹介しました。

事業実績

事業名	テーマ等	時期・場所	出演等	参加者数
作文 コンクール	「持続可能な未来の東京を目指して ～わたしたちの暮らしと環境問題～」	募集 7月15日(金)～ 9月14日(水) 表彰 1月16日(月)	(応募校数) 124の中学校	(応募者数) 6,527人
都民参加 企画	(ファミリー向け) こどものための小さな音楽会はじめてのマイム&クラシック	8月14日(日)、 15日(月) (浜離宮朝日ホール)	パフォーマンスユニット CAVA、東京フィルハーモニー交響楽団のメンバーによるアンサンブル	552人
	(都民コンサート) きらめくニューイヤークラシック 森 麻季&N響の仲間たち	1月16日(月) (東京オペラシティ)	森麻季(ソプラノ)、山岸茂人(ピアノ)、N響メンバーによるアンサンブル	571人
	(都関連施設等活用型) スペシャルゲストとともにみんなで楽しむアニソン・プラスバンド	2月7日(火) (J:COMホール八王子)	中川翔子(トークゲスト)、井村誠貴(指揮)、シエナ・ウインド・オーケストラ(吹奏楽)、中倉隆道(司会)	690人

2 社会福祉促進事業

公益事業の一環として、広く社会福祉に役立てるため、社会福祉促進事業を行っています。

高齢者福祉、児童福祉、心身障害者福祉などの社会福祉事業に対し、助成や物品の供与を行っている社会福祉法人東京都社会福祉協議会東京善意銀行に預託(寄附)を行いました。

この預託金は、民間の小規模作業所を含む社会福祉施設などへの支援に役立てられていますが、令和4年度の預託分は、福祉関連施設の希望に添って車いす等の購入に充てられました。

預託(寄附)金による配分品目

令和2年度	令和3年度	令和4年度
チルト式車いす、Webカメラ、空間除菌脱臭機等	リクライニング式車いす、介護用ベッド、ノートパソコン等	車いす、トイレ用可動式手すり、空気清浄機等

3 調査研究

会員の事業団事業の利用実態やニーズ等を踏まえ、事業の見直しや中長期的なあり方等を検討するための調査研究を行いました。

4 ショッピングあっせん

会員に対してショッピングあっせんを実施しました。

ショッピングあっせん実績

(単位：件)

種 別	令和2年度	令和3年度	令和4年度
ショッピングあっせん	505,192	442,008	409,931
事業団あっせん	2,205	1,648	-
期間あっせん	3,471	2,813	3,341
(ショッピングサイト)	(1,683)	(1,081)	(1,337)
一般あっせん	499,275	437,312	406,324
特例あっせん	241	235	266

※ あっせん実績数は、一部事業者におけるあっせん数を含まない。

※ 事業団あっせんについて、現職会員向けは平成30年度末で終了しており、上記件数は、退職会員向けの件数である。また、退職会員向けも令和3年度末で終了した。

※ ショッピングサイト実績数は、期間あっせんの内数である。

5 給付事業

会員等に対する各種の給付事業を実施しました。

給付実績

項 目	令和2年度	令和3年度	令和4年度
慶 事 祝 金 ※令和4年11月1日改称(旧 結婚祝金)	2,940件	2,726件	2,695件
義 務 教 育 就 学 祝 金	4,285件	4,588件	4,544件
就 学 猶 予 等 見 舞 金	0件	0件	0件
せ ん 別 金	7,637件	7,682件	8,469件
長 期 勤 続 旅 行 助 成	4,581件	4,894件	5,469件
弔 慰 金	2,964件	3,131件	3,227件
災 害 見 舞 金	38件	14件	18件

6 介護支援事業

(1) 介護関係講座

現在又は将来において、自分自身の生活や仕事を充実させつつ、ゆとりある介護の実現を目指す会員等のために、介護関係講座を実施しました。

応募等実績

講座 (コース別)		令和2年度		令和3年度		令和4年度	
		実施回数	応募者数 参加者数	実施回数	応募者数 参加者数	実施回数	応募者数 参加者数
介護 関係 講座	イントロダクション	2回	69(57)人	1回	96(96)人	2回	151(148)人
			40人		49人		82人
	費用	3回	89(60)人	1回	103(103)人	2回	206(199)人
			44人		43人		117人
	施設見学	6回	103(77)人	1回	125(114)人	6回	181(159)人
			50人		53人		109人
	認知症	2回	80(59)人	1回	141(137)人	3回	109(104)人
			32人		91人		61人
	実技	3回	36(25)人	1回	58(56)人	4回	20(19)人
			23人		21人		15人
	予防食事	2回	40(26)人	1回	48(43)人	3回	25(17)人
			25人		17人		17人
合 計	18回	417(304)人	6回	571(549)人	20回	692(646)人	
		214人		274人		401人	
	定員	290人	定員	825人	定員	860人	

※ ()内の数字はWeb申込分で内数である。

※ 令和2年度は、新型コロナウイルス感染症の影響により実施回数及び定員を減らした。

※ 令和3年度は、新型コロナウイルス感染症の影響によりWeb配信のみとし、定員を増やして実施した。

※ 令和4年度は、集合形式により実施し、一部の講座(「イントロダクション」、「費用」及び「認知症」)ではWeb配信も実施した。

(2) 介護関係DVD及びビデオテープの貸出し

介護の際に役立つ情報を提供するため、会員等に対し介護に関するDVD及びビデオテープの貸出事業を行いました。

貸出実績

項 目	令和2年度	令和3年度	令和4年度
利用者数	54(32)人	45(34)人	28(25)人
貸出本数	235(145)本	200(154)本	113(102)本

※ ()内の数字はWeb申込分で内数である。

7 生涯生活設計支援事業

生涯生活設計に役立つ情報を提供するため、東京都からの受託事業として「ライフプラン講習会・相談会」を実施するとともに、退職に際してのガイドブック「あらたな明日に向けて」を作成し、配付しました。

参加等実績

事業名	対象者	令和2年度		令和3年度		令和4年度	
		開催時期	参加者数	開催時期	参加者数	開催時期	参加者数
ライフプラン講習会	40歳代	11月(3回)	216人	12月(3回)	373人	12月(3回)	425人
	50歳代	3月(書面)	749人	11月(3回)	420人	11月(3回)	720人
	退職直前	9月(3回) 10月(1回)	259人 71人	9月(1回) 10月(2回)	304人	8月(3回) 9月(1回)	667人
	再任用終了	2月(書面)	245人	1月(1回) 2月(1回)	150人	1月(2回)	157人
相談会		9月～3月	101人	9月～3月	141人	9月～3月	220人
ガイドブック作成		8月(発行)	1,600部	8月(発行)	1,600部	8月(発行)	1,600部

※ 令和2年度は、新型コロナウイルス感染症の影響により、講習会の募集人数を縮小するなどした。

※ 令和3年度は、集合形式の規模を縮小した上で、オンライン形式を導入し、集合形式、オンライン形式、資料配布(録画視聴を含む。)のみの3つの受講形態を用意して実施した。

※ 令和4年度は、集合形式とオンライン形式の同時開催を実施した。

8 ライフ・ワーク・バランス支援事業

(1) 基本サービス

会員の多様なニーズに対応する幅広く多様な施設やサービスを、割引価格等で提供しました。

利用実績

項目		令和2年度	令和3年度	令和4年度
パッケージメニュー	ライフサービス	480,460人	689,905人	793,710人
	宿泊サービス	7,381泊	15,414泊	16,823泊
事業団 会員向け メニュー	航路運賃特別割引(島しょ)	6,624人	9,178人	10,555人
	物販特別メニュー(島しょ)	5,836個	3,987個	3,322個
	会員特別企画	123,446人	279,693人	326,413人

(2) 事業団専用サービス

会員ニーズ等を踏まえ、基本サービスの割引価格から更に追加で事業団会員専用割引を行いました。

利用実績

項 目		令和2年度	令和3年度	令和4年度
育児支援	育児補助券	40,250 時間	47,693 時間	59,095 時間
	家事代行補助券	—	—	1,585 時間
	育児関係講座	175 人(6回)	147 人(4回)	201 人(7回)
介護支援	介護補助券	2,478 時間	3,473 時間	2,856 時間
	親族見守り支援	550 月	727 月	754 月
	介助者宿泊	83 泊	111 泊	101 泊
自己啓発支援	資格取得等支援	762 件	758 件	776 件
	自己啓発支援講座	928 人(3回)	4,022 人(5回)	4,117 人(6回)
健康づくり支援		22,804 回	28,345 回	34,505 回
宿 泊 等		10,557 泊	23,103 泊	26,677 泊
再任用短時間勤務職員等 人間ドック利用支援		832 人	969 人	675 人

※ 自己啓発支援講座は、令和2年度は集合型（2回、延 55 人）とオンラインセミナー（1回、延 873 人）で実施、令和3年度及び令和4年度はオンラインセミナーで実施した。

※ 家事代行補助券は、令和4年度からサービスを開始した。

※ 再任用短時間勤務職員等人間ドック利用支援は、令和4年10月1日から地方公務員共済組合制度の適用拡大により対象者が減少している。

9 余暇充実支援事業

会員の多様な余暇活動を支援するために、メニューの中から会員が希望する商品を1点選択し、申し込むことができる E Life Choice を実施しました。

申込実績等

	令和2年度	令和3年度	令和4年度
申込数	80,450 件	85,691 件	93,198 件
申込率	57.4 %	60.4%	65.3%

10 相談事業

会員等のため、各種の相談事業を行いました。

(1) 一般相談、専門相談、ハラスメント相談

経験豊かな元都職員を活用した一般相談のほか、法律、税務、心の健康、ライフプラン、育児・介護に関してそれぞれの専門家が対応する専門相談を実施しました。一般相談に加えて、専門相談（法律、育児・介護）でもオンライン相談を開始しました。

上記事業については、仕事の関係等で平日の日中に相談が困難な会員のために、土曜相談を毎週実施し、夜間相談を月2回実施しました。

また、セクシュアル・ハラスメント、パワー・ハラスメント、妊娠・出産・育

業等に関するハラスメント相談を実施しました。

このほか、相談強化週間として「育児・介護に関する相談週間（令和4年7月25日～31日）」及び「若手職員相談週間（令和4年10月6日～12日）」を実施しました。

なお、令和5年2月からは、相談予約管理システムを導入することで、いつでも相談日時を予約できる仕組みを構築し、会員の利便性の向上を図りました。

(2) こころとカラダのすこやか相談

健康・医療・育児・介護・看護・メンタルヘルス・医療機関・医薬品に関する相談に応じるため、年中無休・24時間対応の電話相談(通話料無料)とWeb相談を専門機関に委託して実施しました。

また、職員のメンタルヘルス・セルフケア支援のため、正会員、準会員及びその配偶者等を対象に、面談カウンセリングを専門機関に委託して実施しました。

(3) 講習会

相談室の専門相談員等を講師として、予防的メンタルヘルスを目的に計4回実施しました。(テーマ:「セルフコンパッション」、「アンガーマネジメント」、「画家ゴッホの生涯に見る危機・苦難との向き合い方」、「アサーティブコミュニケーション」)

なお、令和3年度に引き続き新型コロナウイルス感染症拡大防止の観点からオンラインで実施しました。

相談等実績

項 目		令和2年度	令和3年度	令和4年度	
一 般 相 談 (ハラスメント相談)		2,324件 (63件)	2,430件 (82件)	2,135件 (108件)	
(オンライン)		(1件)	(9件)	(7件)	
専 門 相 談 (オンライン)		958件	1,234件	1,378件 (30件)	
こころとカラダの すこやか相談	電話・Web相談	4,722件	5,031件	5,076件	
	メンタル ヘルス (面談)	正会員 (オンライン)	1,390件	1,901件 (84件)	1,772件 (115件)
		準会員等 (オンライン)	236件	226件 (12件)	225件 (6件)
講習会 (参加者数)		46人	58人	83人	
メンタルヘルス関係映像資料の貸出		28本	8本	6本	

※ ()内の数字は内数である。

※ 一般・専門相談には、土曜・夜間相談及び育児・介護に関する相談週間中の日曜実施分を含む。

※ こころとカラダのすこやか相談(面談カウンセリング)の「準会員等」欄には、正会員本人以外の対象者の相談件数を計上している。

※ 令和2年度は、新型コロナウイルス感染症の影響から規模を縮小して実施した。

① 一般相談(面談): 4月8日から6月3日の間休止

② 専門相談: 4月8日から6月7日の間休止※再開後の相談予約枠は通常の約半数程度に縮小

③ 「こころとカラダのすこやか相談」のうち面談カウンセリング: 4月8日から5月25日の間

休止

④ 講習会：計画4回×40人定員 ⇒ 実施4回×30人定員

※ 令和3年度も、新型コロナウイルス感染症拡大防止の観点から、相談来訪者の健康確認及び相談室内の消毒及び換気を徹底するため、相談予約枠を通常より7割程度に縮小して実施した。

※ 令和4年12月からは、感染防止対策（消毒・換気等）を継続しつつ、令和元年度時点の相談枠に戻して実施した。

11 給茶業務

東京都との協定に基づき、都庁舎内の給茶器115台の維持管理を行いました。

12 派遣事業適用職員に対する福利厚生事業

東京都職員共済組合における短期給付事業・福祉事業が適用外となる特定法人（営利法人）への退職派遣者に対し、派遣されていない職員と同様の給付水準を確保するために、東京都職員共済組合と同等の事業を実施しました。

給付実績

(単位：件)

項目	令和2年度	令和3年度	令和4年度
医療等給付事業	14	4	10
福祉事業	601	705	731

13 広報

事業団が実施する事業を会員等に周知するため、機関誌「いぶき」、カレンダーの発行やWebサイト（事業団公式サイト、会員専用サイト「Webいぶき」）の運営を行いました。

Ⅱ 収益事業会計

1 保険事業

- (1) 保険会社との団体契約に基づき、マインド（団体生命保険）、あしすと（マインド特約保険）、ぱーとなー（マインド特約保険）、ニューエブリ（団体損害保険）及び訴訟費用保険の募集、契約、保険料の控除等を実施しました。

マインド加入状況（退職会員を除く）

（単位：人）

種 別	令和2年度	令和3年度	令和4年度	備 考
マ イ ン ド	44,947	44,689	43,779	各年度10月1日現在
あしすと（特約）	24,367	23,905	23,065	
ぱーとなー（特約）	27,836	28,108	27,913	

ニューエブリ加入状況（退職会員を除く）

（単位：人）

種 別	令和2年度	令和3年度	令和4年度	備 考
傷 害 保 険	37,123	36,260	34,915	各年度10月1日現在
医 療 保 険	38,311	37,524	36,205	
療 養 給 付 保 険	8,878	8,858	8,681	
長期療養給付保険	1,331	1,622	1,753	
ホールインワン特約	1,072	991	870	

訴訟費用保険加入状況

（単位：人）

種 別	令和2年度	令和3年度	令和4年度	備 考
訴 訟 費 用 保 険	54,925	56,233	55,966	各年度4月1日現在

- (2) 団体扱い生命保険及び団体扱い損害保険の保険料控除を実施しました。

2 年金事業

積立年金保険（拠出型企業年金保険）の募集、契約、保険料の控除等を実施しました。

積立年金保険加入状況

(単位：人)

種 別		令和2年度	令和3年度	令和4年度	備 考
A 型	月 払	48,006	48,198	46,938	各年度7月1日現在
	期末手当払	37,183	37,043	35,670	
B 型	月 払	33,340	33,449	32,527	
	期末手当払	26,529	26,389	25,373	
一 時 払		2,809	2,619	2,361	各年度1月末現在

※ A型は一般の生命保険料控除の対象となる団体保険（一般生命保険料控除型）である。

※ B型は個人年金保険料控除の対象となる団体保険（個人年金保険料控除型）である。

※ 一時払はA型加入者を対象に年1回募集し、10万円以上2,000万円まで（1万円単位）の任意の金額を保険料として積み立てることができる。

3 食堂・売店運営

(1) 食堂の運営管理

食堂施設の管理運営を行いました。

利用実績

(単位：人)

種 別		令和2年度		令和3年度		令和4年度	
職員食堂	第一・第二本庁舎	(2か所)	562,941	(2か所)	840,883	(2か所)	996,687
専門食堂	都民広場地下	(5か所)	84,854	(5か所)	108,371	(5か所)	139,419
議会食堂	議事堂一階北側	(1か所)	51,868	(—)	—	(—)	—
合 計		(8か所)	699,663	(7か所)	949,254	(7か所)	1,136,106

※ () 内の数字は各年度末時点の箇所数である。

※ 新型コロナウイルス感染症拡大防止の取組として、職員食堂における職員クラブは、令和2年3月2日から休業している。また、新型コロナウイルス感染症に関する緊急事態宣言及び都による緊急事態措置等を受け、第一本庁舎32階職員食堂及び第二本庁舎4階職員食堂は、令和2年4月8日から同年5月29日までテイクアウト方式で営業した。

専門食堂においては、令和2年4月8日から同年5月29日まで全店舗で休業し、令和3年4月28日から同年5月10日まで伊勢が、同年5月24日から同年5月31日まで麻布永坂更科本店がそれぞれ休業した。

※ 令和2年度及び3年度は、東京都からの新型コロナウイルス感染症拡大防止にかかる、飲食店事業者への要請及び協力依頼にあわせながら、専門食堂の営業時間を短縮した。

※ 議会食堂の管理運営は、議会局が行っているが、令和2年度までは事業団のシステムで売上管理等を行っていたため、実績に計上している。

(2) 売店等の運営管理

売店及び旅行相談所等の管理運営を行いました。

利用実績

(単位:人)

種 別		令和2年度		令和3年度		令和4年度	
都 庁 内 売 店	書籍文具店	(1か所)	31,002	(1か所)	33,244	(1か所)	32,115
	医薬品・日用品売店	(2か所)	268,072	(2か所)	312,230	(2か所)	333,841
	証明写真撮影コーナー	(1か所)	11,300	(1か所)	14,092	(1か所)	36,113
	喫茶コーナー	(3か所)	125,749	(3か所)	111,769	(2か所)	133,219
	自動販売機(清涼飲料等)	(69台)	1,390,405	(69台)	1,458,953	(71台)	1,587,104
	弁当販売所	(3か所)	74,184	(3か所)	96,411	(3か所)	105,946
旅行相談所		(2か所)	1,412	(2か所)	1,743	(2か所)	2,867

※ () 内の数字は各年度末時点の箇所数である。

※ 旅行相談所のうち、第二本庁舎17階北側店舗(JTB)は令和2年10月28日をもって閉店した。

※ 新型コロナウイルス感染症に関する緊急事態宣言及び都による緊急事態措置等を受け、書籍文具店、証明写真撮影コーナー、喫茶コーナー、弁当販売所は、令和2年4月8日から同年5月29日まで休業した。

また、旅行相談所は、以下期間において休業した。

【第一本庁舎16階店舗(日本旅行)】

令和2年4月8日から同年6月12日まで

令和3年1月8日から同年3月19日まで、同年4月26日から同年6月30日まで及び同年7月12日から同年9月30日まで

令和4年1月21日から同年3月18日まで

【第二本庁舎17階店舗(JTB)】

令和2年4月8日から同年6月12日まで

【第二本庁舎1階店舗(はとバス)】

令和2年4月8日から同年6月30日まで

令和3年1月8日から同年10月30日まで

※ 喫茶コーナーのうち、第一本庁舎1階南側店舗は、運営事業者不在のため、令和3年4月1日から休止し、令和4年10月末で廃止した。

※ 自動販売機については、令和4年4月、食品等の自動販売機を新規に設置した。

Ⅲ 融資事業会計

各種ローンのあっせんを実施しました。

利用実績

(単位：件)

種 別	令和2年度	令和3年度	令和4年度
各種ローンのあっせん	315	348	303

Ⅳ 退職会員事業会計

退職会員に対して、法人優待サービスを行ったほか、会報「きずな」の発行、歴史自然観察会等の開催、会員制リゾート施設の提供、及び友愛事業等を行いました。

利用実績等

種 別		令和2年度	令和3年度	令和4年度
法人優待サービス	宿泊利用	195 人	700 人	1,322 人
	スポーツ	1,526 人	1,376 人	1,385 人
歴史自然観察会等の開催		(5回) 97 人	(5回) 91 人	(8回) 164 人
会員制リゾート施設		654	1,091 人	1,584 人
友 愛 事 業		676 人	649 人	644 人
会報「きずな」購読者数 (年度末実数)		11,986 人	12,130 人	8,838 人

※ 法人優待サービスの「宿泊利用」の実績は、直営施設等の利用数である。

※ 法人優待サービスの「スポーツ」とは、ゴルフ場、スポーツ施設等の利用数である。

V 人材育成事業会計

1 人材育成受託事業

東京都との協定に基づき、東京都職員向けの研修を実施しました。

研修実績

(単位：人)

種 別	令和2年度	令和3年度	令和4年度
職 層 別 研 修	7,048	9,028	6,660
幹 部 研 修	1,221	3,074	5,919
技 術 職 員 研 修	111	140	193
実 践 力 向 上 研 修	123	1,996	2,286
専 門 研 修	191	660	1,915
講 師 養 成 研 修	153	376	276
派 遣 研 修	56	57	84
海 外 研 修	0	—	2

※ 職層別研修、専門研修及び海外研修は、それぞれ報告セミナーの実績を含む。

※ 令和2年度は、新型コロナウイルス感染症の影響により一部の研修の実施を中止する等の措置を行った。

※ 令和3年度は、令和2年度の延期分も含め、クラス人数や時間帯を調整するなど新型コロナウイルス感染症対策に沿った研修を実施した。なお海外研修は、新型コロナウイルス感染症の影響により事前研修以外の調査研究等は実施しなかった。

※ 令和4年度の海外研修は、新型コロナウイルス感染症による水際措置により渡航が難しいことから、研修生の辞退が生じた。

2 政策連携団体等職員向け人材育成事業

事業団の自主事業として、44団体の東京都政策連携団体等固有職員を対象とする研修を実施しました。

研修実績

(単位：人)

種 別	令和2年度	令和3年度	令和4年度
職 層 別 研 修	0	933	687
専門的能力向上に資する研修	0	920	1,135
政策連携団体等のニーズに応じた研修	0	423	701
オーダーメイド研修	8	43	
講 演 会	0	144	—

※ 令和2年度は、新型コロナウイルス感染症の影響により、一部の研修を中止する等の措置を行った。

※ 令和3年度は、令和2年度の延期分も含め、クラス人数や時間帯を調整するなど新型コロナウイルス感染症対策に沿った研修を実施した。なお、オーダーメイド研修は、DVD等資料を送付し、受講団体にて研修を実施した。また、講演会については、オンデマンド配信を行った。

※ 令和4年度は、団体ごとに個別に実施していたオーダーメイド研修を政策連携団体等職員向

け研修に改変した。

VI 保育所事業会計

民間事業所等における地域に開放した事業所内保育施設の設置を促進し、待機児童解消を進めるため、事業主体である東京都と協定を締結した上で、平成 28 年 10 月にとちよう保育園を開設し、安定的な事業運営に努めました。

枠別入所実績

(単位：人)

募集枠		令和 2 年度	令和 3 年度	令和 4 年度
従業員枠 (24)	都職員枠	14	12	15
	企業枠	2	1	0
	小計	16	13	15
地域枠 (24)		24	22	22
合計 (48)		40	35	37

※ 数値は、各年度末時点の実績である。() 内の数字は、定員数である。

※ 従業員枠は、利用企業及び都職員が利用できる枠である (各 1/2 程度の配分)。

※ 地域枠は、新宿区民が利用できる枠である。

各種サービス等実績

種別		令和 2 年度	令和 3 年度	令和 4 年度
延長保育		785 人	1,110 人	645 人
病児保育 (体調不良児対応型)		158 人	223 人	225 人
一時預かり (専用室型)		61 人	0 人	0 人
保護者支援 事業	モーニングカフェ	326 食	6 食	0 食
	紙おむつ提供	767 人	571 人	337 人
	洋服レンタル・ 洗濯サービス	86 人	69 人	61 人
	寝具リース	425 人	425 人	379 人
	DVD 提供サービス	41 枚	33 枚	33 枚
	写真提供サービス	3,190 枚	3,855 枚	2,944 枚
育児支援事業		0 組	0 組	2 組

※ 新型コロナウイルス感染症拡大防止のため、以下期間において一部事業を休止した。

【一時預かり (専用室型)】

令和 4 年 4 月 1 日から令和 5 年 3 月 31 日まで

【育児支援事業】 (ふれあい給食は実施せず)

令和 4 年 4 月 1 日から同年 11 月 21 日まで

【保護者支援事業 (モーニングカフェ)】

令和 4 年 4 月 1 日から同年 12 月 18 日まで

※ 事業報告の内容を補足する重要な事項がないため、附属明細書の作成を省略する。

(参 考)

1 基本財産

2億円（令和5年3月31日現在）

東京都出捐金 2億円

東京都出捐率 100%

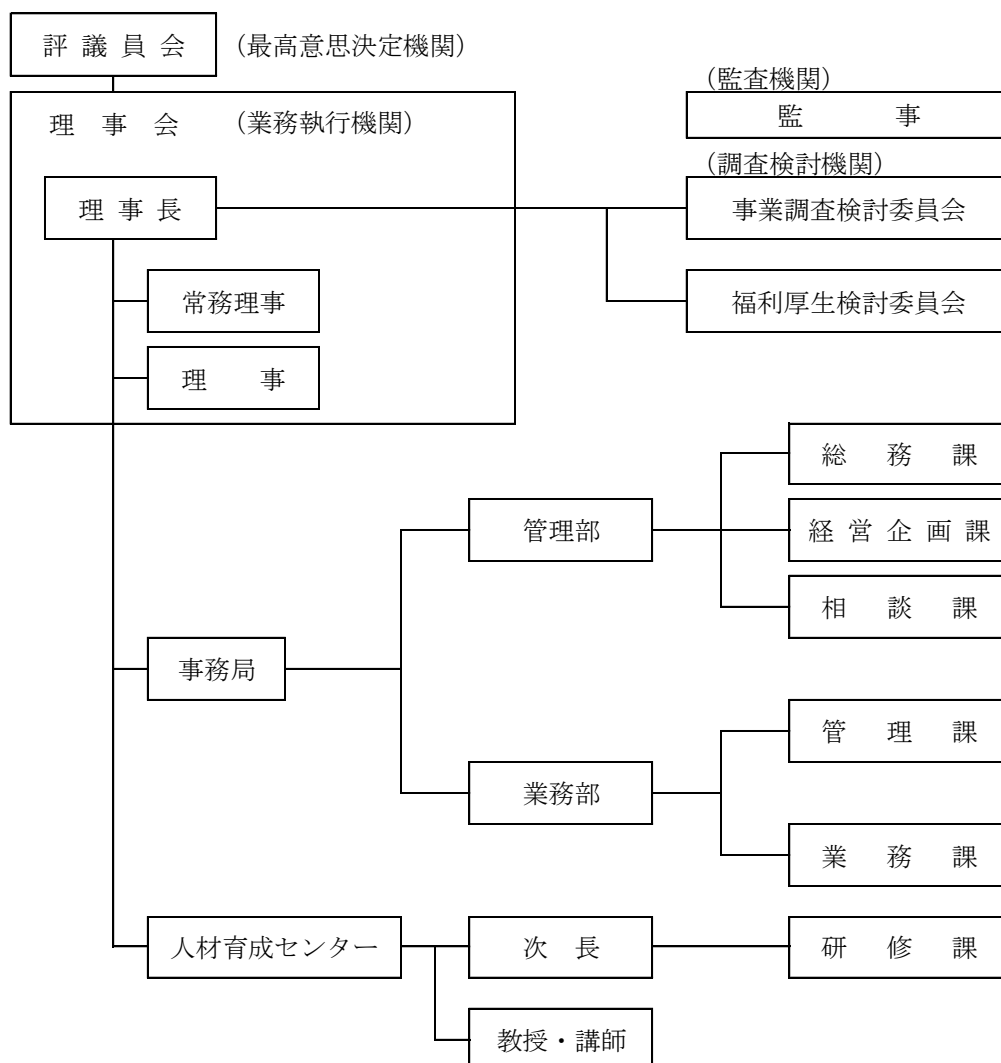
2 会員の状況

各年度末の会員数は、次のとおりです。

(単位：人)

種 別	令和2年度	令和3年度	令和4年度
正 会 員	129,465	130,404	134,077
準 会 員	9,465	9,651	6,845
特 例 会 員	54	55	53
退 職 会 員	32,176	32,233	28,684
合 計	171,160	172,343	169,659

3 組織図（令和5年4月1日現在）



4 評議員会開催状況

回数 年月日	議 事 事 項	結 果
定時評議員会 令 4. 6. 28	【審議事項】 (1) 令和3年度決算報告について (案) 【報告事項】 (1) 令和3年度事業報告について (2) 令和3年度公益目的支出計画実施報告書について (3) 令和4年度補正予算について	承認 報告 報告 報告
第1回 臨時評議員会 令 4. 7. 13	【審議事項】 令和4年7月13日付 理事及び監事の選任について (案)	承認
第2回 臨時評議員会 令 4. 10. 28	【審議事項】 非常勤理事の報酬額の決定について (案)	承認
第3回 臨時評議員会 令 5. 2. 3	【審議事項】 理事報酬規程の一部改正について (案)	承認
第4回 臨時評議員会 令 5. 3. 28	【審議事項】 (1) 理事及び監事の選任について (案) 【報告事項】 (1) 令和5年度事業計画について (2) 令和5年度予算について	承認 報告 報告

※ 定時評議員会及び第4回臨時評議員会は、第一本庁舎北塔 37 階事業団理事会議室において、オンライン会議により開催

※ 第1回～第3回臨時評議員会は、決議の省略の方法により承認

5 理事会開催状況

回数 年月日	議事事項	結果
第274回 令4.4.1	【審議事項】 (1) 令和4年4月1日付 代表理事(理事長)の選定について(案) (2) 令和4年4月1日付 評議員選定委員会委員の選任について(案) (3) 会員及び事業に関する規程の一部改正について(案) (4) 令和4年度補正(第1号)予算について(案)	承認 承認 承認 承認
第275回 令4.6.13	【審議事項】 (1) 令和3年度事業報告について(案) (2) 令和3年度決算報告について(案) (3) 令和3年度公益目的支出計画実施報告書について(案) (4) 令和4年度補正予算について(案) (5) 令和4年度定時評議員会の招集について(案) 【報告事項】 (1) 給付オンライン申請システムの導入について (2) 理事長及び常務理事の職務執行の状況について	承認 承認 承認 承認 承認 報告 報告
第276回 令4.7.13	【審議事項】 (1) 令和4年度 第1回臨時評議員会の招集について(案)	承認
第277回 令4.10.21	【審議事項】 (1) 就業規則の一部改正について(案) (2) 会員及び事業に関する規程の一部改正について(案) (3) 一般財団法人東京都人材支援事業団の執行体制について(案) (4) 令和4年度 第2回臨時評議員会の招集について(案)	承認 承認 承認 承認
第278回 令5.1.27	【審議事項】 (1) 令和4年度 第3回臨時評議員会の招集について(案)	承認
第279回 令5.3.16	【審議事項】 (1) 令和5年度事業計画について(案) (2) 令和5年度予算について(案) (3) 事業団規程の改正等について(案) (4) 令和4年度 第4回臨時評議員会の招集について(案) 【報告事項】 (1) 職員食堂における会員向けの新たな割引について (2) 令和5年度売店施設の次期事業者の選定について (3) 理事長及び常務理事の職務執行の状況について	承認 承認 承認 承認 報告 報告 報告
第280回 令5.3.31	【審議事項】 (1) 一般財団法人東京都人材支援事業団の執行体制について(案)	承認

※ 第 275 回及び第 279 回理事会は、第一本庁舎北塔 37 階事業団理事会議室において、オンライン会議により開催

※ 第 274 回、第 276 回～第 278 回、第 280 回理事会は、決議の省略の方法により承認

6 監事監査開催状況

年 月 日	議 事 事 項	結 果
令 4 . 6 . 1	(1) 令和 3 年度事業報告について (案) (2) 令和 3 年度決算報告について (案) (3) 令和 3 年度公益目的支出計画実施報告書について (案)	承認 承認 承認

※ 第一本庁舎北塔 37 階事業団理事会議室において、オンライン会議により開催

7 事業調査検討委員会開催状況

回 数 年 月 日	議 事 事 項	結 果
第 22 回 令 4 . 5 . 23	【報告事項】 (1) 給付オンライン申請システムの導入について	報告
第 23 回 令 4 . 10 . 14	【調査検討事項】 (1) 「東京都パートナーシップ宣誓制度」運用開始に伴う事業団事業の対象者の拡大等について (案)	了承
第 24 回 令 5 . 1 . 17	【報告事項】 (1) 島しょ航路運賃特別割引の見直しについて (2) 定年引上げに伴う団体保険等の見直しについて (3) 訴訟費用保険の制度設計の変更について	報告 報告 報告
第 25 回 令 5 . 3 . 2	【調査検討事項】 (1) 職員食堂における会員向けの新たな割引について (案)	継続
第 26 回 令 5 . 3 . 8	【調査検討事項】 (1) 職員食堂における会員向けの新たな割引について (案) 【報告事項】 (1) 令和 5 年度売店施設の次期事業者の選定について	了承 報告

※ 第 22 回～第 24 回、第 26 回事業調査検討委員会は書面による開催

※ 第 25 回事業調査検討委員会は、第一本庁舎北塔 37 階事業団理事会議室において、オンライン会議により開催