

令和3年度事業報告

東京都人材支援事業団（以下「事業団」という。）は、地方自治振興事業や社会福祉促進事業等を通じて、都政の円滑な運営に協力するとともに、会員に対する福利厚生事業と人材育成事業を実施し、会員を生活と仕事の両面から総合的にサポートしています。

一方で、公益法人制度改革関連法が施行されたことに伴い、事業団は、収支バランスの見直しや関連法令の規制対象となる事業の見直しを行い、行政庁から移行認可を受け、平成25年4月1日に一般財団法人に移行しました。また、一般財団法人移行後も会員の働く意欲と能力の向上を目指し、会員ニーズに即した自律的な事業構築・見直しや不断の業務改善に取り組み、人材支援型の事業を推進しました。

令和3年度における事業の実績は以下のとおりです。なお、令和3年度は、新型コロナウイルス感染症の影響による一部事業の中止や縮小などはありませんでしたが、オンライン形式を導入するなど、感染防止対策を講じて事業を実施しました。

I 一般会計

1 地方自治振興事業

地方自治振興のため、青少年の都政に対する意識と地域への関心を深めることを目的とした「作文コンクール」や、都民の方々が優れた芸術文化や音楽に触れ、心や暮らしに潤いをもたらす機会を提供するため「都民参加企画」を、公益事業として実施しました。

なお、新型コロナウイルス感染症の影響により、都民参加企画はオンラインで実施し、参加した皆様に、東京都が取り組んでいる事業を紹介しました。

事業実績

事業名	テーマ等	時期・場所	出演等	参加者数
作文コンクール	「わたしたちの心のつながり～誰かと支え合うために～」	募集 7月15日(木)～9月14日(火) 表彰 1月17日(月) (表彰式は関係者のみで実施)	(応募校数) 118の中学校	(応募者数) 4,966人
都民参加企画	(都民コンサート) 横山だいすけさんとゼロから学ぶクラシック！ ～アニバーサリー・イヤーを迎える作曲家たち～	1月17日(月) (東京オペラシティ)	横山だいすけ(ゲスト)、和田一樹(指揮)、新日本フィルハーモニー交響楽団(管弦楽)、田添菜穂子(司会)	(閲覧ID数) 186

令和3年度は、新型コロナウイルス感染症の影響により、ファミリー向けイベントなど一部の都民参加企画を中止しました。

2 社会福祉促進事業

公益事業の一環として、広く社会福祉に役立てるため、社会福祉促進事業を行っています。

高齢者福祉、児童福祉、心身障害者福祉などの社会福祉事業に対し、助成や物品の供与を行っている社会福祉法人東京都社会福祉協議会東京善意銀行に預託(寄附)を行いました。

この預託金は、民間の小規模作業所を含む社会福祉施設などへの支援に役立てられていますが、令和3年度の預託分は、福祉関連施設の希望に添ってリクライニング式車いす等の購入に充てられました。

預託(寄附)金による配分品目

令和元年度	令和2年度	令和3年度
離床センサー、クッション類、パソコン等	チルト式車いす、Web カメラ、空間除菌脱臭機等	リクライニング式車いす、介護用ベッド、ノートパソコン等

3 調査研究

会員の事業団事業の利用実態やニーズ等を踏まえ、事業の見直しや中長期的なあり方等を検討するための調査研究を行いました。

4 ショッピングあっせん

会員に対してショッピングあっせんを実施しました。

ショッピングあっせん実績

(単位：件)

種 別	令和元年度	令和2年度	令和3年度
ショッピングあっせん	553,648	505,192	442,008
事業団あっせん	1,888	2,205	1,648
期間あっせん	5,442	3,471	2,813
(ショッピングサイト)	(1,231)	(1,683)	(1,081)
一般あっせん	546,096	499,275	437,312
特例あっせん	222	241	235

※ あっせん実績数は、一部事業者におけるあっせん数を含まない。

※ 事業団あっせんについて、現職会員向けは平成30年度末で終了しており、上記件数は、退職会員向けの件数である。

※ ショッピングサイト実績数は、期間あっせんの内数である。

5 給付事業

会員及びその遺族に対する各種の給付事業を実施しました。

給付実績

項 目	令和元年度	令和2年度	令和3年度
結 婚 祝 金	3,228 件	2,940 件	2,726 件
義 務 教 育 就 学 祝 金	4,083 件	4,285 件	4,588 件
就 学 猶 予 等 見 舞 金	0 件	0 件	0 件
せ ん 別 金	7,701 件	7,637 件	7,682 件
長 期 勤 続 旅 行 助 成	4,598 件	4,581 件	4,894 件
弔 慰 金	3,047 件	2,964 件	3,131 件
災 害 見 舞 金	193 件	38 件	14 件

6 介護支援事業

(1) 介護関係講座

現在又は将来において、自分自身の生活や仕事を充実させつつ、ゆとりある介護の実現を目指す会員等のために、介護関係講座を実施しました。

応募等実績

講座 (コース別)		令和元年度		令和2年度		令和3年度	
		実施回数	応募者数	実施回数	応募者数	実施回数	応募者数
			参加者数		参加者数		参加者数
介護 関係 講座	イントロダクション	2回	66(56)人	2回	69(57)人	1回	96(96)人
			51人		40人		49人
	費用	4回	81(65)人	3回	89(60)人	1回	103(103)人
			62人		44人		43人
	施設見学	5回	157(106)人	6回	103(77)人	1回	125(114)人
			102人		50人		53人
	認知症	4回	67(46)人	2回	80(59)人	1回	141(137)人
51人			32人		91人		
実技	4回	77(54)人	3回	36(25)人	1回	58(56)人	
		44人		23人		21人	
予防食事	3回	60(41)人	2回	40(26)人	1回	48(43)人	
		43人		25人		17人	
合 計		22回	508(368)人	18回	417(304)人	6回	571(549)人
			353人		214人		274人
		定員	575人	定員	290人	定員	825人

※ ()内の数字はWeb申込分で内数である。

※ 令和2年度は、新型コロナウイルス感染症の影響により実施回数及び定員を減らした。

※ 令和3年度は、新型コロナウイルス感染症の影響によりWeb配信のみとし、定員を増やして実施した。

(2) 介護関係DVD及びビデオテープの貸出し

介護の際に役立つ情報を提供するため、会員等に対し介護に関するDVD及びビデオテープの貸出事業を行いました。

貸出実績

項 目	令和元年度	令和2年度	令和3年度
利用者数	58(23)人	54(32)人	45(34)人
貸出本数	202(99)本	235(145)本	200(154)本

※ ()内の数字はWeb申込分で内数である。

7 生涯生活設計支援事業

生涯生活設計に役立つ情報を提供するため、東京都からの受託事業として「ライフプラン講習会・相談会」を実施するとともに、退職に際してのガイドブック「あらたな明日に向けて」を作成し、配付しました。

参加等実績

事業名	対象者	令和元年度		令和2年度		令和3年度	
		開催時期	参加者数	開催時期	参加者数	開催時期	参加者数
ライフプラン講習会	40歳代	11月(3回)	476人	11月(3回)	216人	12月(3回)	373人
	50歳代	6月(3回)	697人	3月(書面)	749人	11月(3回)	420人
	退職直前	8月(3回)	391人	9月(3回)	259人	9月(1回)	304人
		9月(1回)	162人	10月(1回)	71人	10月(2回)	
再任用終了	1月(1回)	105人	2月(書面)	245人	1月(1回)	150人	
	2月(2回)	171人			2月(1回)		
相談会		9月～3月	216人	9月～3月	101人	9月～3月	141人
ガイドブック作成		6月(発行)	1,600部	8月(発行)	1,600部	8月(発行)	1,600部

※ 令和2年度は、新型コロナウイルス感染症の影響により、講習会の募集人数を縮小するなどした。

※ 令和3年度は、集合形式の規模を縮小した上で、オンライン形式を導入し、集合形式、オンライン形式、資料配付（録画視聴を含む。）のみの3つの受講形態を用意して実施した。

8 ライフ・ワーク・バランス支援事業

(1) 基本サービス

会員の多様なニーズに対応する幅広く多様な施設やサービスを、割引価格等で提供しました。

利用実績

項目		令和元年度	令和2年度	令和3年度
パッケージメニュー	ライフサービス	561,572人	480,460人	689,905人
	宿泊サービス	21,238泊	7,381泊	15,414泊
事業団 会員向け メニュー	航路運賃特別割引（島しょ）	11,839人	6,624人	9,178人
	物販特別メニュー（島しょ）	4,961個	5,836個	3,987個
	会員特別企画	80,823人	123,446人	279,693人

(2) 事業団専用サービス

会員ニーズ等を踏まえ、基本サービスの割引価格から更に追加で事業団会員専用割引を行いました。

利用実績

項 目		令和元年度	令和2年度	令和3年度
育児支援	育児補助券	45,867時間	40,250時間	47,693時間
	育児関係講座	262人(5回)	175人(6回)	147人(4回)
介護支援	介護補助券	2,156時間	2,478時間	3,473時間
	親族見守り支援	420月	550月	727月
	介助者宿泊	184泊	83泊	111泊
自己啓発支援	資格取得等支援	722件	762件	758件
	自己啓発支援講座	357人(6回)	928人(3回)	4,022人(5回)
健康づくり支援		48,764回	22,804回	28,345回
宿泊等		61,153泊	10,557泊	23,103泊
再任用短時間勤務職員等 人間ドック利用支援		1,020人	832人	969人

※ 自己啓発支援講座は、令和元年度は集合型で実施、令和2年度は集合型（2回、55人）とオンラインセミナー（1回、873人）で実施、令和3年度はオンラインセミナーで実施した。

9 余暇充実支援事業

会員の多様な余暇活動を支援するために、メニューの中から会員が希望する商品を1点選択し、申し込むことができるE Life Choiceを実施しました。

申込実績等

	令和元年度	令和2年度	令和3年度
申込数	65,307件	80,450件	85,691件
申込率	48.2%	57.4%	60.4%

10 相談事業

会員及びその家族のため、各種の相談事業を行いました。

(1) 一般相談、専門相談、ハラスメント相談

経験豊かな元都職員を活用した一般相談のほか、法律、税務、心の健康、ライフプラン、育児・介護に関してそれぞれの専門家が対応する専門相談を実施しました。

上記事業については、仕事の関係等で日中の相談が困難な会員のために、土曜相談を毎週実施し、夜間相談を月2回実施しました。

また、セクシュアル・ハラスメント、パワー・ハラスメント、妊娠・出産・育児休業等に関するハラスメント相談を実施しました。

このほか、前年度に引き続き、「育児・介護に関する相談週間（令和3年7月8日～14日）」及び「若手職員相談週間（令和3年10月7日～13日）」を実施しました。

なお、一般相談については、令和3年3月からオンライン相談を開始しました。

(2) こころとカラダのすこやか相談

健康・医療・育児・介護・看護・メンタルヘルス・医療機関・医薬品に関する相談に応じるため、年中無休・24時間対応の電話相談(通話料無料)とWeb相談を専門機関に委託して実施しました。

また、職員のメンタルヘルス・セルフケア支援のため、正会員、準会員及びその家族を対象に、面談カウンセリングを専門機関に委託して実施しました。

なお、カウンセリングについては、令和3年4月からオンラインカウンセリングを開始しました。

(3) 講習会

相談室の専門相談員等を講師として、予防的メンタルヘルスをテーマとして、計3回実施しました。(テーマ:「マインドフルネス」、「怒りの感情との上手な付き合い方」、「アサーティブコミュニケーション」)

なお、講習会は新型コロナウイルス感染症拡大防止の観点からオンラインで実施しました。

相談等実績

項 目		令和元年度	令和2年度	令和3年度	
一 般 相 談 (ハラスメント相談)		2,925 件 (115 件)	2,324 件 (63 件)	2,430 件 (82 件)	
(オンライン)			(1 件)	(9 件)	
専 門 相 談		1,495 件	958 件	1,234 件	
こころとカラダの すこやか相談	電話・Web相談	5,097 件	4,722 件	5,031 件	
	メンタル ヘルス (面談)	正会員 (オンライン)	1,847 件	1,390 件	1,901 件 (84 件)
		家族等 (オンライン)	288 件	236 件	226 件 (12 件)
講習会 (参加者数)		96 人	46 人	58 人	
メンタルヘルス関係映像資料の貸出		3 本	28 本	8 本	

※ ()内の数字は内数である。

※ 一般・専門相談には、土曜・夜間相談及び育児・介護に関する相談週間中の日曜実施分を含む。

※ こころとカラダのすこやか相談(面談カウンセリング)の「家族等」は、正会員の家族、準会員及びその家族である。

※ 令和2年度は、新型コロナウイルス感染症の影響から規模を縮小して実施した。

① 一般相談(面談): 4月8日から6月3日の間休止

② 専門相談: 4月8日から6月7日の間休止※再開後の相談予約枠は通常約半数程度に縮小

③ 「こころとカラダのすこやか相談」のうち面談カウンセリング: 4月8日から5月25日の間休止

④ 講習会: 計画4回×40人定員 ⇒ 実施3回×20人定員

※ 令和3年度も、新型コロナウイルス感染症拡大防止の観点から、相談来訪者の健康確認及び相談室内の消毒及び換気を徹底するため、相談予約枠を通常より7割程度に縮小して実施した。

11 給茶業務

東京都との協定に基づき、都庁舎内の給茶器 115 台の維持管理を行いました。

12 派遣事業適用職員に対する福利厚生事業

東京都職員共済組合における短期給付事業・福祉事業が適用外となる特定法人（営利法人）への退職派遣者に対し、派遣されていない職員と同様の給付水準を確保するために、東京都職員共済組合と同等の事業を実施しました。

給付実績

(単位：件)

項 目	令和元年度	令和2年度	令和3年度
医療等給付事業	16	14	4
福 祉 事 業	1,293	601	705

13 広報

事業団が実施する事業を会員等に周知するため、機関誌「いぶき」、新規採用職員向けリーフレット、カレンダーの発行や Web サイト（事業団公式サイト、会員専用サイト「Web いぶき」）の運営を行いました。

新型コロナウイルス感染症拡大防止のためオンラインで開催される行事等について、「Web いぶき」等を用いて積極的に周知するなど、会員目線の広報を実施しました。

Ⅱ 収益事業会計

1 保険事業

- (1) 保険会社との団体契約に基づき、マインド（団体生命保険）、あしすと（マインド特約保険）、ぱーとなー（マインド特約保険）、ニューエブリ（団体損害保険）及び訴訟費用保険の募集、契約、保険料の控除等を実施しました。

マインド加入状況（退職会員を除く） (単位：人)

種 別	令和元年度	令和2年度	令和3年度	備 考
マ イ ン ド	44,921	44,947	44,689	各年度10月1日現在
あしすと（特約）	24,691	24,367	23,905	
ぱーとなー（特約）	27,173	27,836	28,108	

ニューエブリ加入状況（退職会員を除く） (単位：人)

種 別	令和元年度	令和2年度	令和3年度	備 考
傷 害 保 険	36,983	37,123	36,260	各年度10月1日現在
医 療 保 険	38,324	38,311	37,524	
療養給付保険	8,684	8,878	8,858	
長期療養給付保険	843	1,331	1,622	
ホールインワン特約	1,129	1,072	991	

訴訟費用保険加入状況 (単位：人)

種 別	令和元年度	令和2年度	令和3年度	備 考
訴 訟 費 用 保 険	53,833	54,925	56,233	各年度4月1日現在

- (2) 団体扱い生命保険及び団体扱い損害保険の保険料控除を実施しました。

2 年金事業

積立年金保険（拠出型企業年金保険）の募集、契約、保険料の控除等を実施しました。

積立年金保険加入状況

(単位：人)

種 別		令和元年度	令和2年度	令和3年度	備 考
A 型	月 払	47,245	48,006	48,198	各年度7月1日現在
	期末手当払	37,038	37,183	37,043	
B 型	月 払	32,744	33,340	33,449	
	期末手当払	26,304	26,529	26,389	
一 時 払		2,602	2,809	2,619	各年度1月末現在

※ A型は一般の生命保険料控除の対象となる団体保険（一般生命保険料控除型）である。

※ B型は個人年金保険料控除の対象となる団体保険（個人年金保険料控除型）である。

※ 一時払はA型加入者を対象に年1回募集し、10万円以上2,000万円まで（1万円単位）の任意の金額を保険料として積み立てることができる。

3 食堂・売店運営

(1) 食堂の運営管理

食堂施設の管理運営を行いました。

利用実績

(単位：人)

種 別		令和元年度		令和2年度		令和3年度	
職員食堂	第一・第二本庁舎	(2か所)	1,101,555	(2か所)	562,941	(2か所)	840,883
専門食堂	都民広場地下	(5か所)	193,496	(5か所)	84,854	(5か所)	108,371
議会食堂	議事堂一階北側	(1か所)	106,004	(1か所)	51,868	(—)	—
合 計		(8か所)	1,401,055	(8か所)	699,663	(7か所)	949,254

※ () 内の数字は各年度末時点の箇所数である。

※ 新型コロナウイルス感染症拡大防止の取組として、職員食堂における職員クラブは、令和2年3月2日から令和4年3月31日まで休業した。また、新型コロナウイルス感染症に関する緊急事態宣言及び都による緊急事態措置等を受け、第一本庁舎32階職員食堂及び第二本庁舎4階職員食堂は、令和2年4月8日から同年5月29日までテイクアウト方式で営業した。

専門食堂においては、令和2年4月8日から同年5月29日まで全店舗で休業し、令和3年4月28日から同年5月10日まで伊勢が、同年5月24日から同年5月31日まで麻布永坂更科本店がそれぞれ休業した。

※ 東京都からの新型コロナウイルス感染症拡大防止にかかる、飲食店事業者への要請及び協力依頼にあわせながら、専門食堂の営業時間を短縮した。

※ 議会食堂の管理運営は、議会局が行っているが、令和2年度までは事業団のシステムで売上管理等を行っていたため、実績に計上している。

(2) 売店等の運営管理

売店及び旅行相談所等の管理運営を行いました。

利用実績

(単位:人)

種 別		令和元年度		令和2年度		令和3年度	
都 庁 内 売 店	書籍文具店	(1か所)	51,268	(1か所)	31,002	(1か所)	33,244
	医薬品・日用品売店	(2か所)	290,751	(2か所)	268,072	(2か所)	312,230
	証明写真撮影コーナー	(1か所)	61,841	(1か所)	11,300	(1か所)	14,092
	喫茶コーナー	(3か所)	202,044	(3か所)	125,749	(3か所)	111,769
	自動販売機(清涼飲料等)	(72台)	1,458,435	(69台)	1,390,405	(69台)	1,458,953
	弁当販売所	(3か所)	124,014	(3か所)	74,184	(3か所)	96,411
旅行相談所		(3か所)	5,509	(2か所)	1,412	(2か所)	1,743

※ () 内の数字は各年度末時点の箇所数である。

※ 令和元年度の自動販売機の台数は、都庁舎改修工事のため、稼働していないものも含んでいる。

※ 旅行相談所のうち、第二本庁舎 17 階北側店舗 (JTB) は令和2年10月28日をもって閉店した。

※ 新型コロナウイルス感染症に関する緊急事態宣言及び都による緊急事態措置等を受け、書籍文具店、証明写真撮影コーナー、喫茶コーナー、弁当販売所は、令和2年4月8日から同年5月29日まで休業した。

また、旅行相談所は、以下期間において休業した。

【第一本庁舎 16 階店舗 (日本旅行)】

令和2年4月8日から同年6月12日まで

令和3年1月8日から同年3月19日まで、同年4月26日から同年6月30日まで及び同年7月12日から同年9月30日まで

令和4年1月21日から同年3月18日まで

【第二本庁舎 17 階店舗 (JTB)】

令和2年4月8日から同年6月12日まで

【第二本庁舎 1 階店舗 (はとバス)】

令和2年4月8日から同年6月30日まで

令和3年1月8日から同年10月30日まで

※ 喫茶コーナーのうち、第一本庁舎 1 階南側店舗は、運営事業者不在のため、令和3年4月1日から令和4年3月31日まで休止した。

Ⅲ 融資事業会計

各種ローンのあっせんを実施しました。

利用実績

(単位：件)

種 別	令和元年度	令和2年度	令和3年度
各種ローンのあっせん	374	315	348

Ⅳ 退職会員事業会計

退職会員に対して、法人優待サービスを行ったほか、会報「きずな」の発行、歴史自然観察会等の開催、会員制リゾート施設の提供、及び友愛事業等を行いました。

利用実績等

種 別		令和元年度	令和2年度	令和3年度
法人優待サービス	宿泊利用	2,039人	195人	700人
	スポーツ	2,973人	1,526人	1,376人
歴史自然観察会等の開催		(7回) 157人	(5回) 97人	(5回) 91人
会員制リゾート施設		1,269人	654人	1,091人
友 愛 事 業		610人	676人	649人
会報「きずな」購読者数 (年度末実数)		11,808人	11,986人	12,130人

※ 法人優待サービスの「宿泊利用」の実績は、直営施設等の利用数である。

※ 法人優待サービスの「スポーツ」とは、ゴルフ場、スポーツ施設等の利用数である。

V 人材育成事業会計

1 人材育成受託事業

東京都との協定に基づき、東京都職員向けの研修を実施しました。

研修実績

(単位：人)

種 別	令和元年度	令和2年度	令和3年度
職 層 別 研 修	8,028	7,048	9,028
幹 部 研 修	2,175	1,221	3,074
技 術 職 員 研 修	98	111	140
実 践 力 向 上 研 修	2,250	123	1,996
専 門 研 修	727	191	660
講 師 養 成 研 修	323	153	376
派 遣 研 修	53	56	57
海 外 研 修	17	0	—

※ 職層別研修、専門研修及び海外研修は、それぞれ報告セミナーの実績を含む。

※ 令和2年度は、新型コロナウイルス感染症の影響により一部の研修の実施を中止する等の措置を行った。

※ 令和3年度は、令和2年度の延期分も含め、クラス人数や時間帯を調整するなど新型コロナウイルス感染症対策に沿った研修を実施した。なお、海外研修は、新型コロナウイルス感染症の影響により事前研修以外の調査研究等は実施せず、令和4年度に実施予定である。

2 政策連携団体等職員向け人材育成事業

事業団の自主事業として、42団体の東京都政策連携団体等固有職員を対象とする研修を実施しました。

研修実績

(単位：人)

種 別	令和元年度	令和2年度	令和3年度
職 層 別 研 修	500	0	933
専門的能力向上に資する研修	444	0	920
政策連携団体等のニーズに応じた研修	333	0	423
オーダーメイド研修	269	8	43
講 演 会	122	0	144

※ 令和2年度は、新型コロナウイルス感染症の影響により、一部の研修を中止する等の措置を行った。

※ 令和3年度は、令和2年度の延期分も含め、クラス人数や時間帯を調整するなど新型コロナウイルス感染症対策に沿った研修を実施した。なお、オーダーメイド研修は、DVD等資料を送付し、受講団体にて研修を実施した。また、講演会については、オンデマンド配信を行った。

VI 保育所事業会計

民間事業所等における地域に開放した事業所内保育施設の設置を促進し、待機児童解消を進めるため、事業主体である東京都と協定を締結した上で、平成 28 年 10 月にとちよう保育園を開設し、安定的な事業運営に努めました。

枠別入所実績

(単位：人)

募集枠		令和元年度	令和2年度	令和3年度
従業員枠 (24)	都職員枠	13	14	12
	企業枠	6	2	1
	小計	19	16	13
地域枠 (24)		24	24	22
合計 (48)		43	40	35

※ 数値は、各年度末時点の実績である。()内の数字は、定員数である。

※ 従業員枠は、利用企業及び都職員が利用できる枠である(各1/2程度の配分)。

※ 地域枠は、新宿区民が利用できる枠である。

各種サービス等実績

種別		令和元年度	令和2年度	令和3年度
延長保育		1,603人	785人	1,110人
病児保育(体調不良児対応型)		265人	158人	223人
一時預かり(専用室型)		809人	61人	0人
保護者支援 事業	モーニングカフェ	1,357食	326食	6食
	紙おむつ提供	990人	767人	571人
	洋服レンタル・ 洗濯サービス	132人	86人	69人
	寝具リース	495人	425人	425人
	DVD提供サービス	58枚	41枚	33枚
	写真提供サービス	4,125枚	3,190枚	3,855枚
育児支援事業		31組	0組	0組

※ 新型コロナウイルス感染症拡大防止のため、一時預かり(専用室型)及び育児支援事業は、令和2年8月17日から令和4年3月31日まで休止した。また、保護者支援事業(モーニングカフェ)は、令和2年8月17日から令和4年1月10日まで休止し、一時再開後、同年1月14日から同年3月31日まで休止した。

※ 事業報告の内容を補足する重要な事項がないため、附属明細書の作成を省略する。

(参 考)

1 基本財産

2億円（令和4年3月31日現在）

東京都出捐金 2億円

東京都出捐率 100%

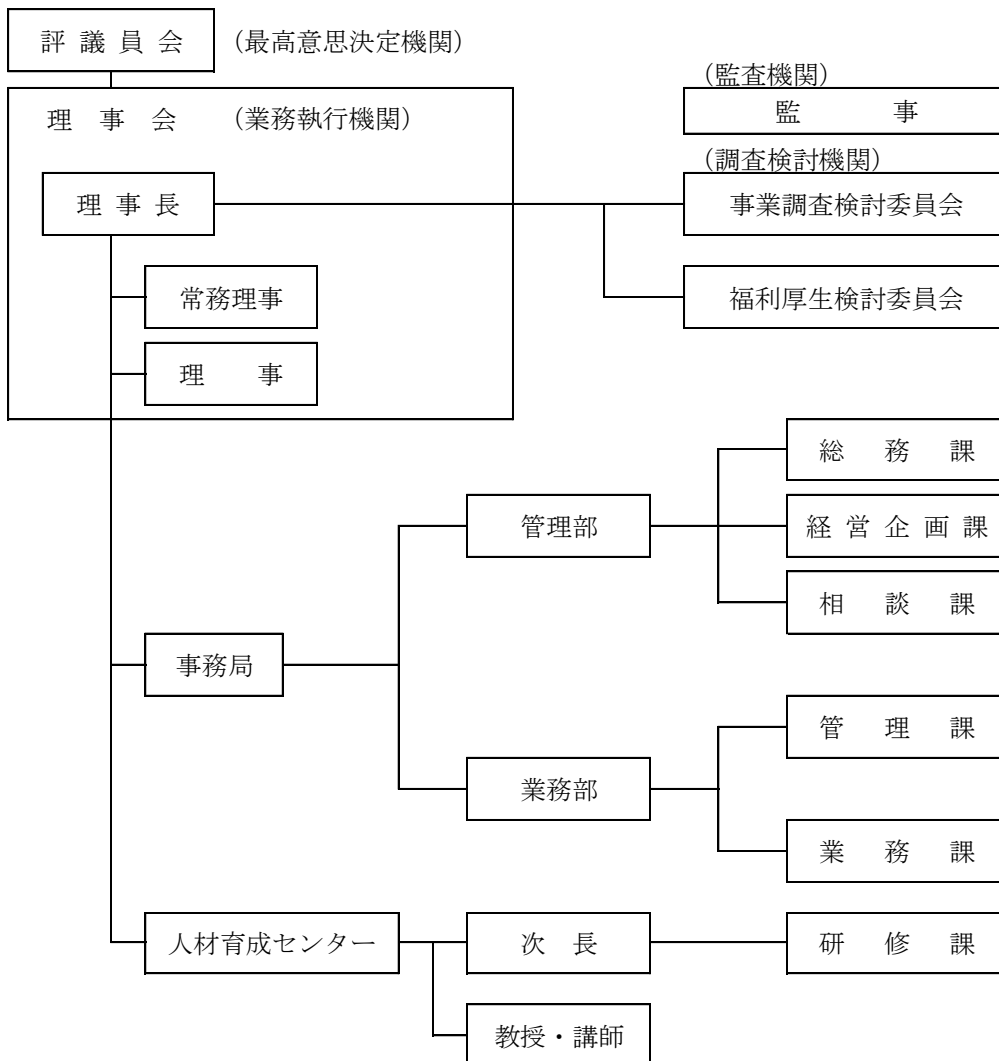
2 会員の状況

各年度末の会員数は、次のとおりです。

(単位：人)

種 別	令和元年度	令和2年度	令和3年度
正 会 員	125,167	129,465	130,404
準 会 員	9,184	9,465	9,651
特 例 会 員	56	54	55
退 職 会 員	31,995	32,176	32,233
合 計	166,402	171,160	172,343

3 組織図（令和4年4月1日現在）



4 評議員会開催状況

回数 年月日	議 事 事 項	結 果
定時評議員会 令 3. 6. 29	【審議事項】 (1) 令和2年度決算報告について (案) (2) 理事の選任について (案) 【報告事項】 (1) 令和2年度事業報告について (2) 令和2年度公益目的支出計画実施報告書について (3) 令和3年度補正予算について	承認 承認 報告 報告 報告
第1回 臨時評議員会 令 3. 6. 9	【審議事項】 令和3年6月9日付け理事の選任 (再任) について (案)	承認
第2回 臨時評議員会 令 3. 10. 25	【審議事項】 令和3年10月25日付け理事の選任について (案)	承認
第3回 臨時評議員会 令 4. 1. 31	【審議事項】 理事報酬規程の一部改正について (案)	承認
第4回 臨時評議員会 令 4. 3. 28	【審議事項】 理事の選任について (案) 【報告事項】 (1) 令和4年度事業計画について (2) 令和4年度予算について	承認 報告 報告

※ 定時評議員会は、第一本庁舎北塔 37 階会議室において、オンライン会議により開催

※ 第1回～第3回臨時評議員会は、決議の省略の方法により承認

※ 第4回臨時評議員会は、第一本庁舎北塔 37 階会議室において、オンライン会議により開催

5 理事会開催状況

回数 年月日	議 事 事 項	結 果
第 267 回 令 3. 6. 14	【審議事項】 (1) 令和 2 年度事業報告について (案) (2) 令和 2 年度決算報告について (案) (3) 令和 2 年度公益目的支出計画実施報告書について (案) (4) 令和 3 年度補正予算について (案) (5) 令和 3 年度定時評議員会の招集について (案) 【報告事項】 (1) 次期ライフ・ワーク・バランス支援事業の実施について (2) 次期退職会員事業の実施について (3) 食堂・売店事業の見直しについて (4) 訴訟費用保険の Web 申込みの実施について (5) 事業団 Web サイトのリニューアルについて (6) 理事長及び常務理事の職務執行の状況について	承認 承認 承認 承認 承認 報告 報告 報告 報告 報告
第 268 回 令 3. 6. 9	【審議事項】 令和 3 年度第 1 回臨時評議員会の招集について (案)	承認
第 269 回 令 3. 6. 30	【審議事項】 令和 3 年 6 月 30 日付け代表理事 (理事長) の選定について (案)	承認
第 270 回 令 3. 9. 22	【審議事項】 令和 3 年 10 月 1 日付け評議員選定委員 (外部委員) の再任について (案)	承認
第 271 回 令 3. 10. 25	【審議事項】 令和 3 年度第 2 回臨時評議員会の招集について (案)	承認
第 272 回 令 4. 1. 28	【審議事項】 (1) 就業規則の一部改正について (案) (2) 令和 3 年度第 3 回臨時評議員会の招集について (案) 【報告事項】 (1) 次期余暇充実支援事業 E Life Choice の事業者選定について (2) 次期ライフ・ワーク・バランス支援事業の事業者選定について (3) 食堂・売店等施設の次期事業者の選定について (4) 次期退職会員事業の事業者選定について	承認 承認 報告 報告 報告 報告
第 273 回 令 4. 3. 14	【審議事項】 (1) 令和 4 年度事業計画について (案) (2) 令和 4 年度予算について (案) (3) 事業団規程の一部改正について (案) (4) 代表理事の選定について (案) (5) 令和 3 年度第 4 回臨時評議員会の招集について (案) 【報告事項】 (1) 理事長及び常務理事の職務執行の状況について	承認 承認 承認 承認 承認 報告

※ 第 267 回及び第 273 回理事会は、第一本庁舎北塔 37 階会議室において、オンライン会議により開催

※ 第 268 回～第 272 回理事会は、決議の省略の方法により承認

6 監事監査開催状況

年 月 日	議 事 事 項	結 果
令 3 . 6 . 3	(1) 令和 2 年度事業報告について (案) (2) 令和 2 年度決算報告について (案) (3) 令和 2 年度公益目的支出計画実施報告書について (案)	承認 承認 承認

※ 新型コロナウイルス感染症の影響により書面開催

7 事業調査検討委員会開催状況

回 数 年 月 日	議 事 事 項	結 果
第 19 回 令 3 . 4 . 28	【調査検討事項】 (1) 次期ライフ・ワーク・バランス支援事業について (案) (2) 食堂・売店事業の見直しについて (案)	継続 継続
第 20 回 令 3 . 6 . 4	【調査検討事項】 (1) 次期ライフ・ワーク・バランス支援事業について (案) (2) 食堂・売店事業の見直しについて (案)	承認 承認
第 21 回 令 4 . 1 . 14	【報告事項】 (1) 次期余暇充実支援事業E Life Choice の事業者選定について (2) 次期ライフ・ワーク・バランス支援事業の事業者選定について (3) 食堂・売店等施設の次期事業者の選定について	報告 報告 報告

※ いずれの回も新型コロナウイルス感染症の影響により書面開催